



Справочное пособие

Настройка интегрированных функций IP камер
в ПО Интеллект

Инженерно техническое подразделение компании Видеомакс

г. Москва. 2017 г.



1 Оборудование и программное обеспечение

В ходе подготовки справочного пособия использовалось следующее оборудование и ПО:

1. Программный комплекс Интеллект версии 4.10.2.2148
2. Видеосервер VIDEOMAX-IP-Int(S1)-5-10000-ID4
3. Сетевая камера AXIS P1365

Данное справочное пособие распространяется на следующее оборудование и программное обеспечение: Видеосерверы VIDEOMAX-IP-Int, VIDEOMAX-IP-IntLt.

2 Общие данные

Настоящее справочное пособие предназначено для инженеров и инженеров-проектировщиков, использующих в своей работе ПО «Интеллект» компании ITV/Аххон и созданные на его базе видеосерверы VIDEOMAX производства компании Видеомакс. Это пособие наиболее доступным образом поясняет особенности работы ПО «Интеллект» при подключении IP-камер с интегрированными функциями, ограничения, возникающие вследствие использования тех или иных режимов работы, и позволяет правильно настроить видеосервер, а именно:

- получить список поддерживаемых ПО встроенных функций камеры
- создать необходимые системные объекты
- подключить интегрированные функции IP-камер в ПО

Настоящее справочное пособие применимо в случае подключения IP-камер как интегрированных устройств и не распространяется на другие типы подключения. Подробнее о способах подключения IP-камер – в статье [«Способы подключения IP-камер»](#).

В ПО «Интеллект» работа с интегрированными функциями камер происходит посредством следующего системного объекта:

1. Детектор встроенный



Внимание! Информация, представленная в данном справочном пособии актуальна на момент публикации на информационных ресурсах компании ООО «Видеомакс».

3 Подключение интегрированных функций IP-камер

Подключение интегрированных в ПО «Интеллект» функций IP-камер возможно как в процессе первоначального подключения IP-камеры, так и после подключения IP-камеры как устройства в ПО «Интеллект». При этом рекомендуется использовать Мастер подключения IP устройств, который автоматически обнаружит поддерживаемые ПО

функции и детекторы и создаст требуемые системные объекты с соответствующими настройками.

3.1 Задействование интегрированных функций при подключении IP-камеры в ПО «Интеллект» с помощью Мастера

Для подключения интегрированных функций в процессе первоначального подключения IP-камеры с помощью Мастера следует (Рис. 1):

1. Открыть вкладку Оборудование.
2. Запустить Мастер создания IP устройств.
3. Ввести логин и пароль для камеры, которую необходимо добавить. Нажать Применить.
4. Развернуть список устройств камеры. Среди обнаруженных устройств будут поддерживаемые интегрированные функции (детекторы).
5. Отметить требуемые устройства и функции (детекторы).
6. Нажать Применить.
7. Нажать Выход.

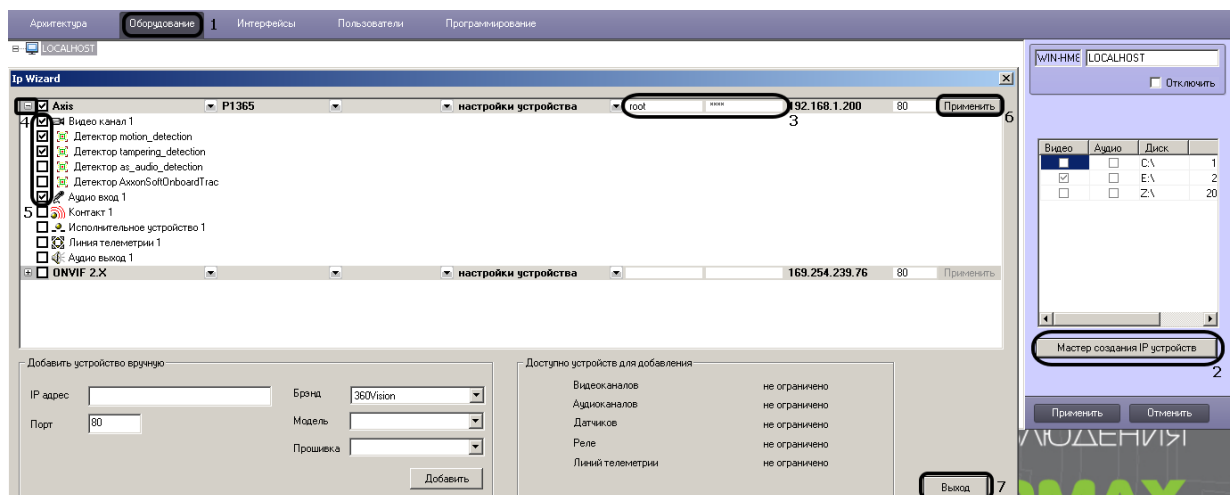


Рис. 1. Подключение IP-камеры с интегрированными функциями.

3.2 Задействование интегрированных функций для подключенных к ПО «Интеллект» IP-камер с помощью Мастера

Если IP-камера уже подключена к ПО «Интеллект», но интегрированные и поддерживаемые ПО функции камеры ещё не подключены и не задействованы, то их можно подключить с помощью Мастера создания IP устройств.

Рекомендуется перед подключением создать резервную копию базы ПО «Интеллект».

Для добавления в ПО интегрированных функций следует (Рис. 2):

1. Открыть вкладку Оборудование.

2. Запустить Мастер создания IP устройств.
3. Перейдя в поле ввода пароля для камеры, интегрированные функции которой необходимо добавить – проверить и при необходимости скорректировать заданный пароль. В случае коррекции - нажать Применить.
4. Развернуть список устройств камеры. В списке среди обнаруженных устройств будут поддерживаемые интегрированные функции (детекторы).
5. Отметить требуемые функции (детекторы).



Внимание! Т.к. Мастер предназначен только для первоначальной установки оборудования в ПО Интеллект – перед нажатием «Применить» необходимо убедиться, что уже установленные в ПО «Интеллект» устройства и функции всех подключённых камер так же отмечены в списках устройств всех камер в Мастере. В противном случае возможно удаление или реконфигурирование устройств и соответствующих системных объектов ПО «Интеллект».

6. Нажать Применить.
7. Нажать Выход.

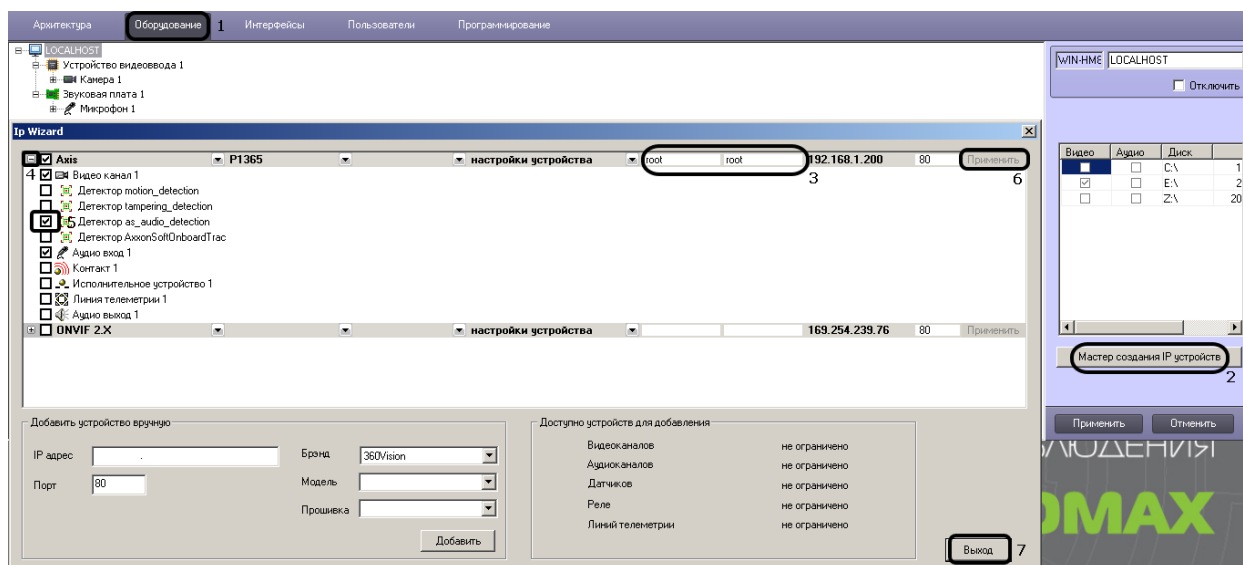


Рис. 2. Подключение к интегрированным функциям установленной IP-камеры.

3.3 Задействование интегрированных функций для подключенных к ПО «Интеллект» IP-камер без помощи Мастера

Если IP-камера уже подключена к ПО «Интеллект», но интегрированные и поддерживаемые ПО функции камеры ещё не подключены и не задействованы, то – при необходимости - их можно подключить к ПО без запуска Мастера создания IP устройств.



Внимание! Описанный ниже способ подключения не рекомендован производителем. Для гарантированной работы со встроенными функциями IP-камеры используйте Мастер создания IP устройств при первичном подключении IP-камер.

Рекомендуется перед подключением создать резервную копию базы ПО «Интеллект».

Для подключения к интегрированной функции камеры необходимо знать правильное её обозначение в терминах устройства. Обозначение можно узнать:

- из списка устройств и функций в Мастере создания IP-устройств;
- у производителя ПО;
- в файле с названием типа `Ipint.<марка IP-камеры>.rep`, находящемся в папке `%SYSTEMDRIVE%\Program Files\Common Files\AxxonSoft\Ipint.DriverPack\3.0.0`.
Файл следует открывать в Блокноте, далее выполнять поиск по фразе «detector id=» (Рис. 3).

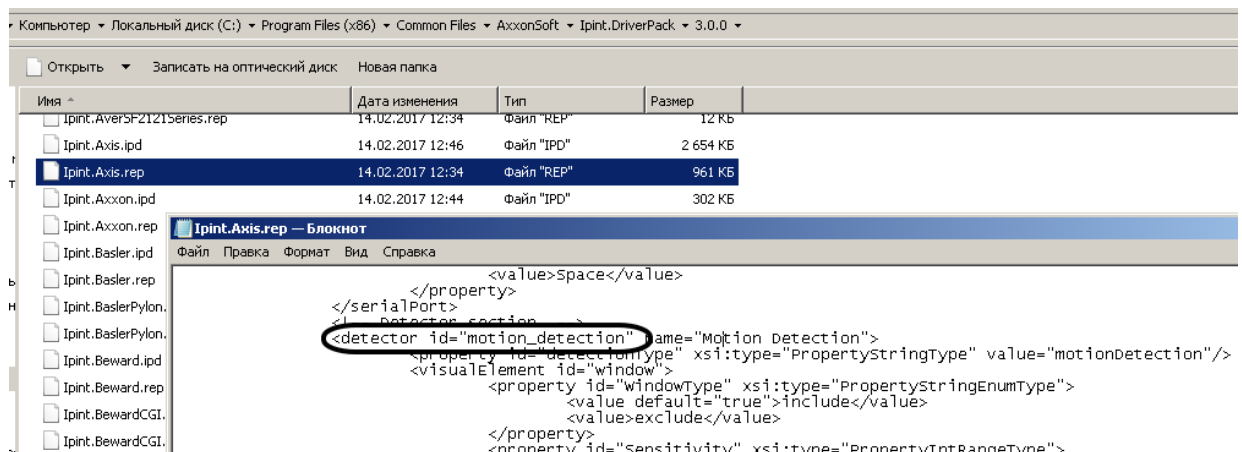


Рис. 3. Файл описаний встроенных функций (детекторов) для камер Axis.



Внимание! Не изменяйте название и содержимое файлов.

Для подключения интегрированных функций без помощи Мастера следует (Рис. 4):

1. Открыть вкладку Оборудование.
2. Создать на базе объекта «Камера» объект «Детектор встроенный».
3. Нажать Применить.
4. Ввести обозначение детектора в строку «id в терминах устройства» (Рис. 5).
5. Нажать Применить.

Замечание: На рисунке 5 в качестве примера отображено подключение к встроенному детектору движения камеры Axis. Данный детектор обозначается как «motion_detection».

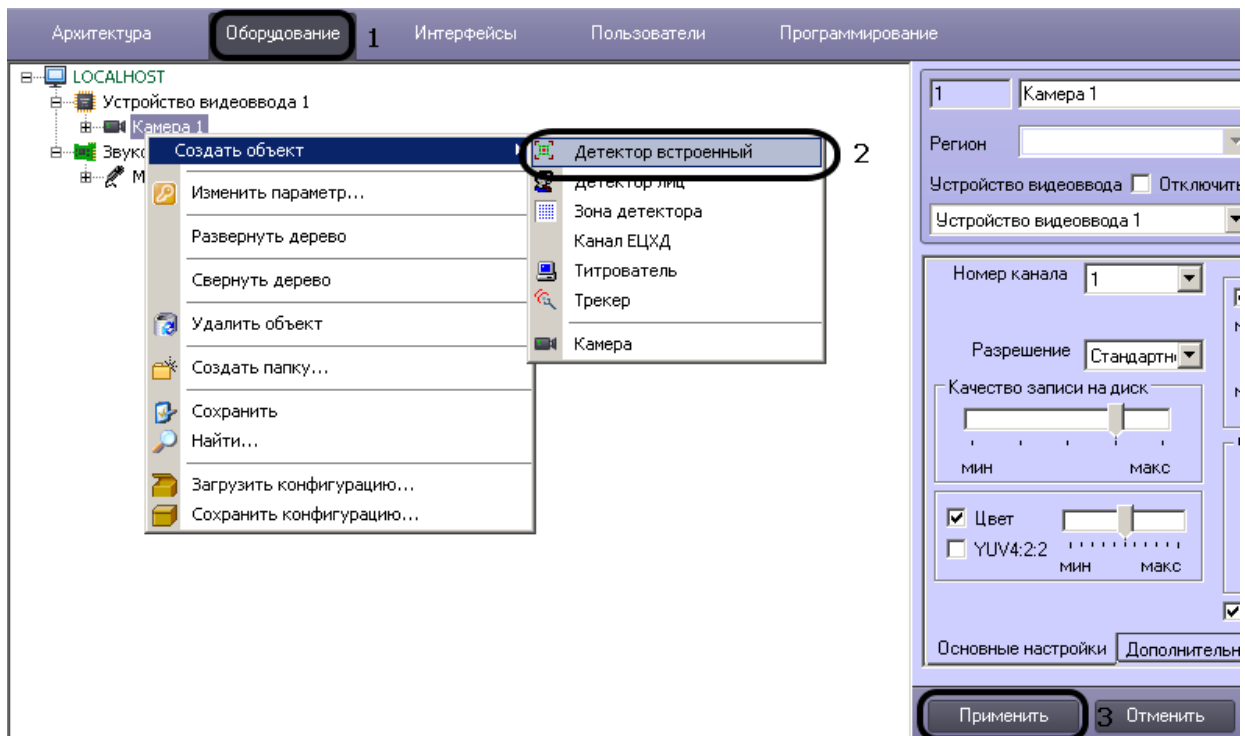


Рис. 4. Создание объекта Детектор встроенный.

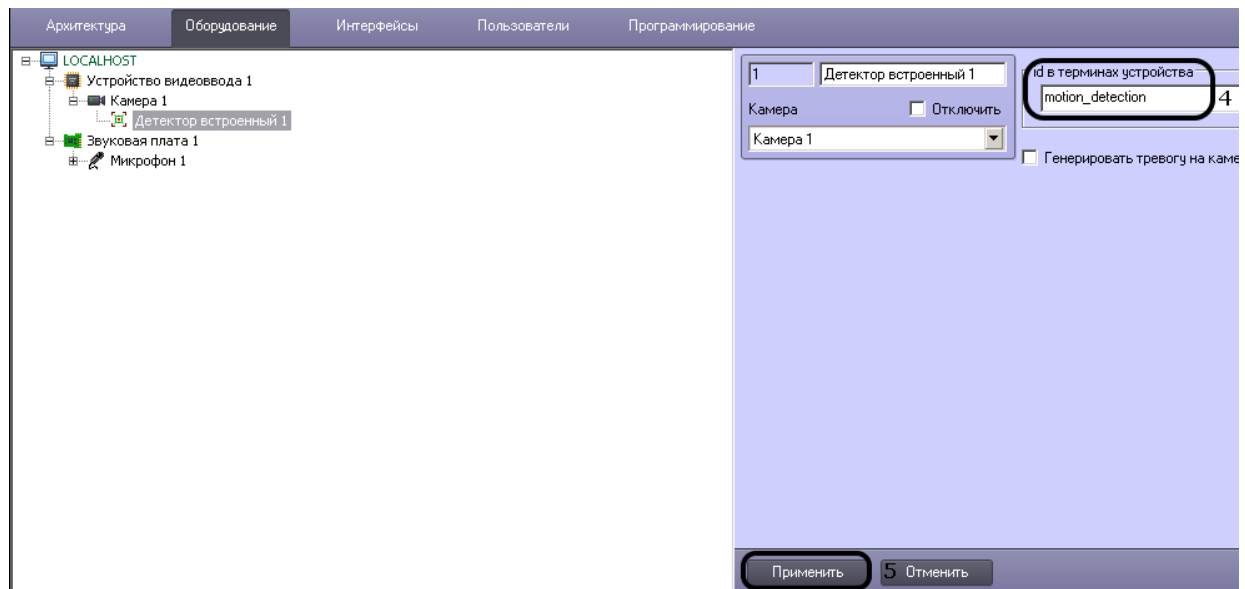


Рис. 5. Задание id в терминах устройства.

На этом подключение интегрированных функций завершено. Подробнее – в Руководстве администратора системы «Интеллект» п. «Встроенные детекторы» и в видеоинструкции [«Детектор IP-камеры в ПО Интеллект»](#)

4 Работа со встроенными интегрированными функциями IP-камер

Работа со встроенными интегрированными функциями IP-камер происходит аналогично работе собственными детекторами ПО. Подробнее - в Руководстве администратора системы «Интеллект» п. «Подключение, настройка и отключение детекторов видеоизображения».

5 Заключение

Мы надеемся что приведенная информация поможет инженерам правильно подключить и настроить оборудование и учесть все нюансы при наладке системы на объекте.

По любым вопросам, связанным с данными справочными материалами, можно обратиться в техническую поддержку компании Videomax. Оперативная консультация по телефону (495) 640-55-46, либо по бесплатному номеру 8-800-302-55-46. Также можно воспользоваться email: info@videomax.ru.

Специалисты компании Videomax готовы проанализировать проектные решения с точки зрения их оптимальности и правильного подбора станционного оборудования. Все консультации проводятся бесплатно. Мы всегда рады видеть вас в нашем офисе по адресу: г. Москва, 3-й Угрешский проезд, д.8, стр.3.

6 Ограничение ответственности

Ни при каких обстоятельствах ООО «Видеомакс» не несет ответственности за ошибки и/или упущения, допущенные в данном справочном пособии, и понесенные, в связи с этим убытки при применении информации, изложенной в справочном пособии (прямые или косвенные, включая упущенную выгоду).