

## **Справочное пособие**

**Настройка ПО Интеллект на работу с SD-картой  
в IP-камере**



## 1 Оборудование и программное обеспечение

В ходе подготовки справочного пособия использовалось следующее оборудование и ПО:

1. Программный комплекс Интеллект версии 4.10.2.2148
2. Видеосервер VIDEOMAX-IP-Int-5-10000-ID4
3. Сетевая камера AXIS P1365 fw 6.50.1.1

Данное справочное пособие распространяется на следующее оборудование:  
Видеосерверы VIDEOMAX-IP-Int, VIDEOMAX-IP-IntLt.

## 2 Общие данные

Наличие в ряде моделей IP-камер слота для карты памяти формата SD (также mini-SD, micro-SD) реализует возможность ведения самой камерой видеозаписи по настраиваемым в камере событиям. Доступ к записанным на SD-карту архивам может осуществляться как из веб-интерфейса камеры, так и из ПО видеосервера. Функция видеозаписи на SD-карту даёт возможность реализовать:

- видеозапись по событиям IP-камеры, не поддерживаемым имеющейся конфигурацией ПО видеосервера (например: нарушение температурного режима камеры, вскрытие корпуса камеры, события встроенной аналитики и пр.).
- постоянную видеозапись с целью дублирования видеоархивов сервера, в т.ч. с отличными от заданных в ПО видеосервера параметрами видеопотока;
- постоянную или событийную видеозапись во время потери IP-камерой связи с локальной сетью с возможностью последующего автоматического копирования записей в архив видеосервера.



**Внимание!** Настройки событий, по которым должна производиться запись IP-камерой на SD-карту (в т.ч. настройки детектора движения), производятся в веб-интерфейсе камеры и не зависят от настроек ПО видеосервера.

В данном справочном пособии наиболее доступным образом поясняются особенности работы ПО Интеллект с IP-камерами со встроенными хранилищами на базе SD-карт памяти. Пособие предназначено для инженеров, использующих в своей работе ПО Интеллект компании ITV|Аххон и созданные на его базе видеосерверы VIDEOMAX производства компании Видеомакс. Это пособие позволяет правильно настроить видеосервер, а именно:

- создать необходимые системные объекты
- задать требуемые параметры
- настроить автоматическую синхронизацию записей на SD-карте с основным архивом

В ПО «Интеллект» работа с хранящимися на SD-карте архивами происходит посредством следующего интерфейсного объекта:

- Монитор видеонаблюдения



**Внимание!** Поддержку работы ПО Интеллект с SD-картой конкретной модели IP-камеры необходимо уточнять в списке поддерживаемых ПО устройств.



**Внимание!** Информация, представленная в данном справочном пособии актуальна на момент публикации на информационных ресурсах компании ООО «Видеомакс».

### 3 Подготовка IP-камеры к использованию.

Перед подключением IP-камеры с установленной картой памяти к ПО видеосервера необходимо отформатировать и/или инициализировать карту памяти, настроить автоматическую видеозапись на SD-карту. Эти действия выполняются в веб-интерфейсе камеры (Рис. 1).

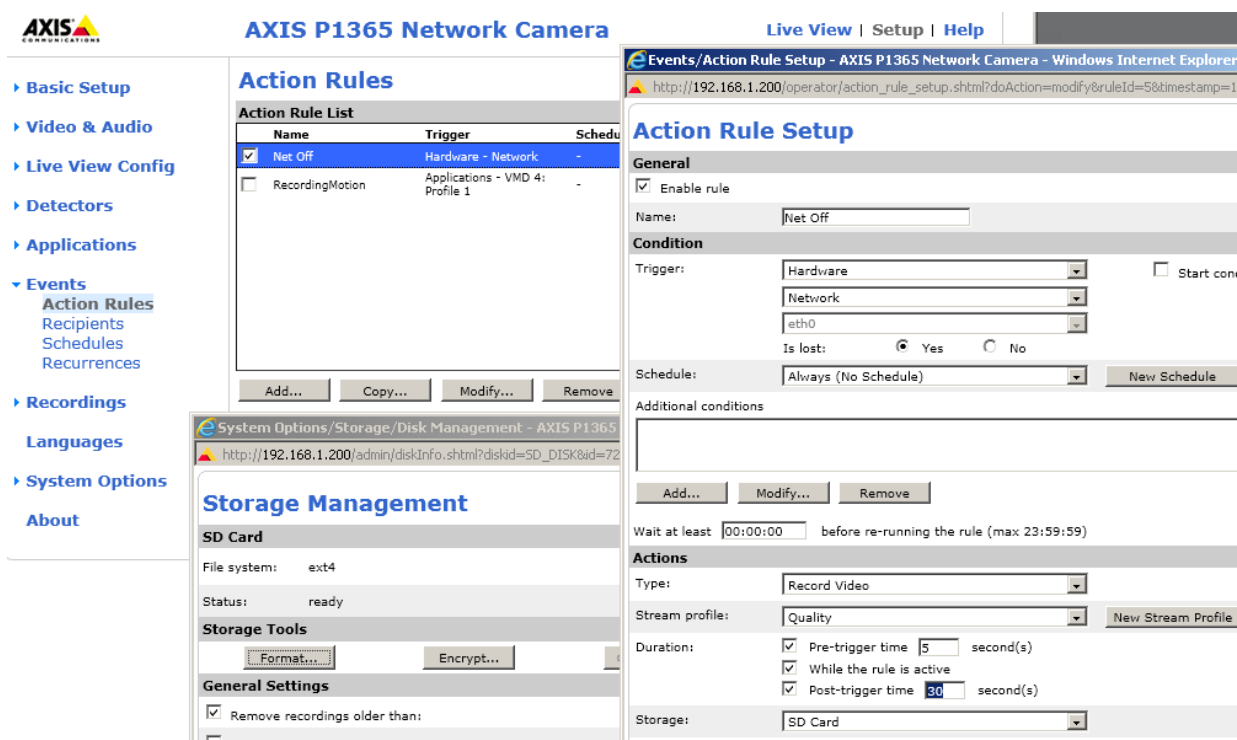


Рис. 1 Пример настроек видеозаписи на SD-карту по событию потери связи с локальной сетью.

Для корректной работы с сохраняемым на SD-карту видеоархивом время IP-камеры и время ОС видеосервера должно быть синхронизированы. Рекомендуется настроить

камеру и ОС видеосервера на автоматическую синхронизацию со сторонним NTP-сервером (Рис. 2).

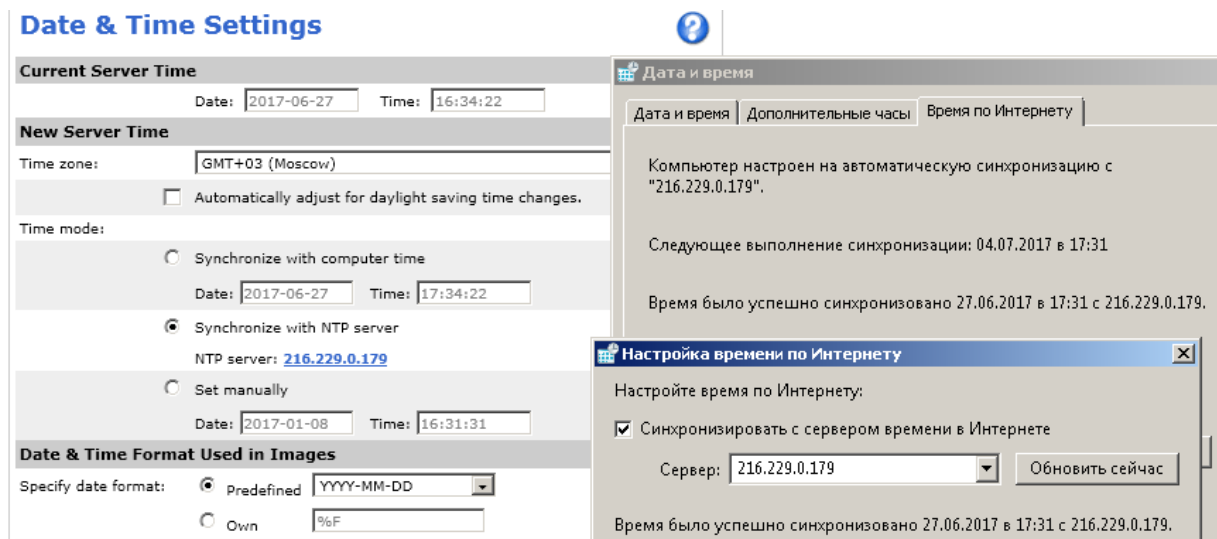


Рис. 2 Пример настроек синхронизации времени с NTP-сервером



**Внимание!** Несовпадение значений времени и даты на видеокамере и видеосервере может привести к недоступности сохраняемых на SD-карте записей из ПО «Интеллект» и неработоспособности автоматической синхронизации архивов.

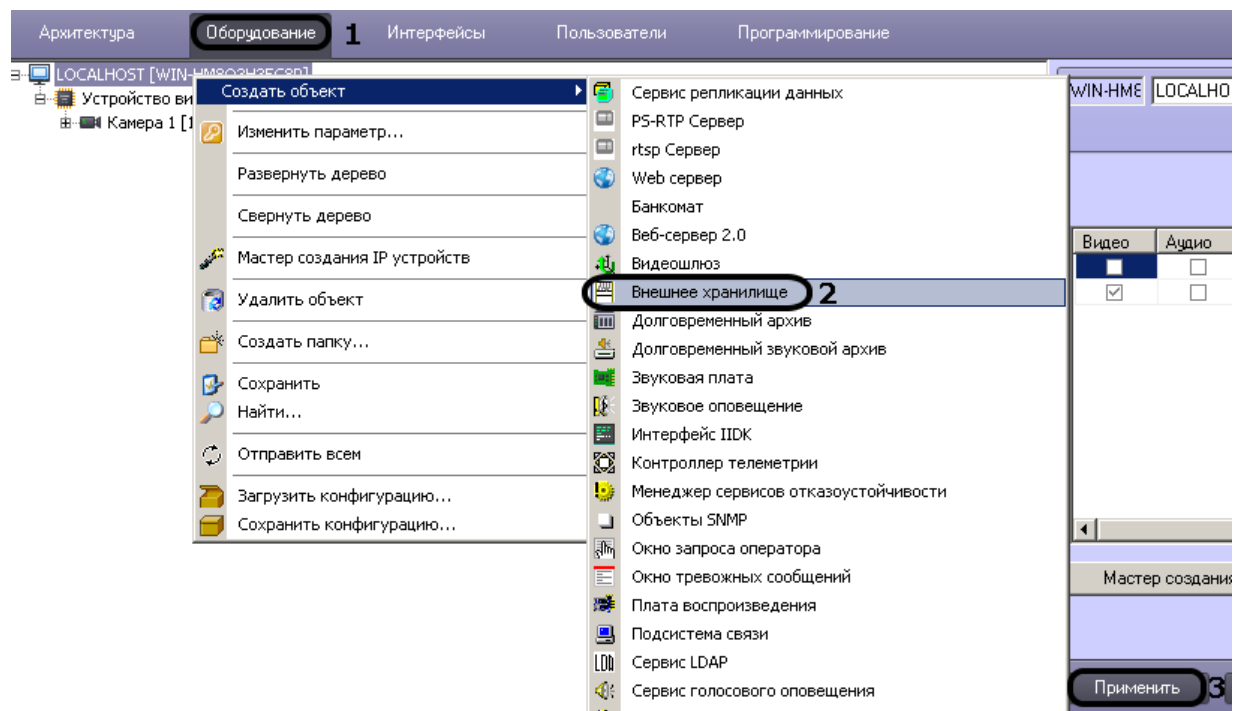
## 4 Подключение IP-видеокамер со встроенными хранилищами

Подключение IP-камеры со встроенным хранилищем на SD-карте начинается так же, как и подключение обычной IP-камеры: для нее во вкладке «Оборудование» создается объект «Устройство видеоввода» в котором прописываются реквизиты этой IP-камеры (марка, IP-адрес, логин, пароль, порт) и создается соответствующий объект «Камера» (подробнее – в Руководство по установке и настройке компонентов охранной системы «Интеллект» п. «Настройка IP-устройств» и в видеоинструкции "[Настройка IP-камеры в ПО Интеллект](#)".) На этом подключение IP-камеры завершено.

## 5 Подключение встроенного хранилища (SD-карты) IP-камеры

Для подключения встроенного хранилища IP-камеры следует создать системный объект Внешнее хранилище (Рис. 3):

1. Открыть вкладку Оборудование.
2. На базе объекта Компьютер создать объект Внешнее хранилище.
3. Нажать Применить.



**Рис. 3. Создание Внешнего хранилища.**

После создания объекта Внешнее хранилище необходимо произвести его настройку. При настройке следует исходить из того, что видеочамера и хранилище на SD-карте физически являются одним и тем же устройством. Для настройки объекта Внешнее хранилище следует (Рис. 4):

1. Выбрать объект Внешнее хранилище.
2. Выбрать производителя (марку) устройства (в данном случае – марка или производитель IP-камеры с SD-картой, подключенной согласно п. 4).
3. Ввести IP-адрес (в данном случае – IP-адрес камеры).
4. Ввести номер порта (в общем случае совпадает с портом подключения к камере).
5. Ввести логин (в данном случае – логин пользователя камеры, имеющего права на доступ к SD-карте).
6. Ввести пароль (соответствующий логину из предыдущего пункта).
7. Нажать Применить.
8. Нажать Подключиться.
9. В списке камер следует выбрать камеру (в которой установлена SD-карта и которая подключена согласно п. 4), устройство камеры («...SD\_Disk...» для камер Axis), видеодорожку.
10. Нажать Применить.

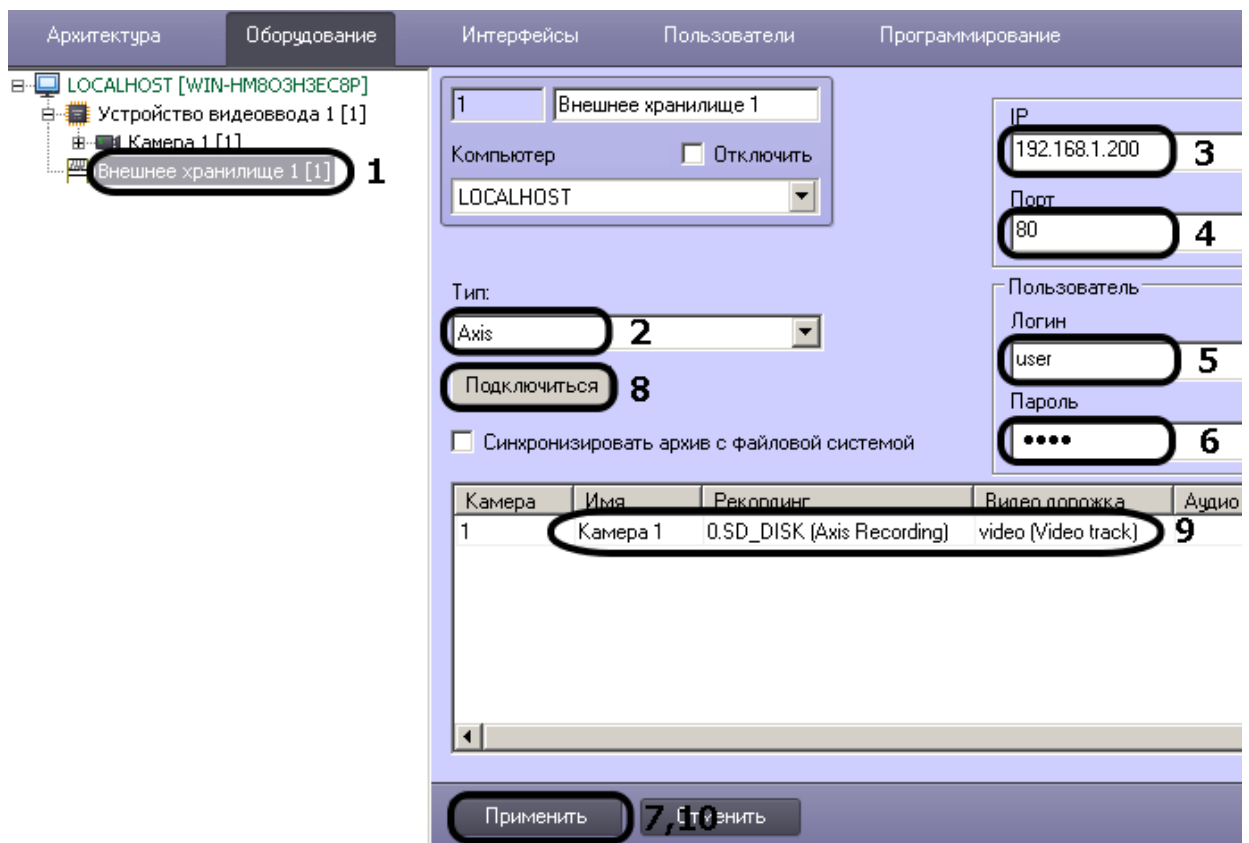


Рис. 4. Настройка объекта Внешнее хранилище.

На этом настройка объекта Внешнее хранилище завершена.

## 6 Настройка объекта Монитор

Для доступа к записям SD-карты из интерфейса Монитора следует произвести настройку соответствующего объекта. Для настройки объекта Монитор необходимо (Рис. 5):

1. Открыть вкладку Интерфейсы.
2. Выбрать монитор, в котором отображается камера с SD-картой.
3. Перейти на вкладку Список камер.
4. В список камер добавить камеру с SD-картой.
5. Нажать Применить.
6. В списке камер выбрать камеру с SD-картой.
7. Перейти в столбец Внешнее хранилище, в выпадающем списке выбрать внешнее хранилище, соответствующее данной камере.
8. Нажать Применить.

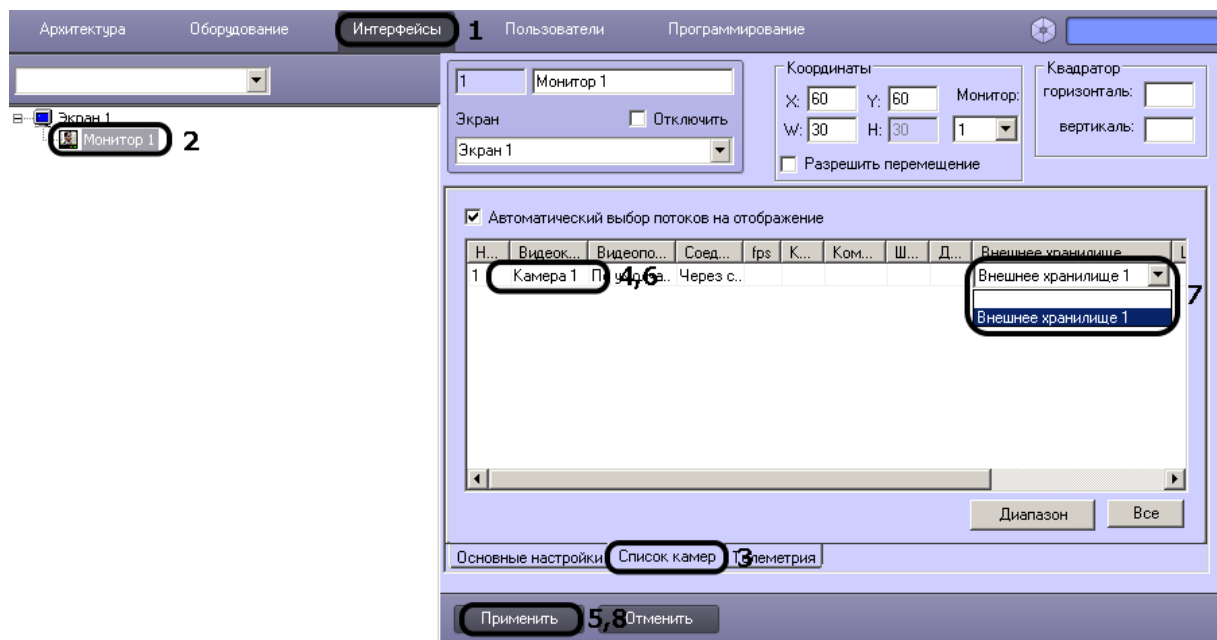


Рис. 5 Настройка объекта Монитор

На этом настройка объекта Монитор завершена.

## 7 Просмотр записей архивов, сохраняемых на SD-карте.

Для доступа к архивам на SD-карте следует (Рис. 6):

1. В правом нижнем углу соответствующего Монитора с требуемой камерой нажать и удерживать значок до появления всплывающего окна.
2. Кликнуть мышью по внешнему хранилищу.



Рис. 6 Просмотр записей на SD-карте

## 8 Автоматическая синхронизация архивов.

Синхронизация архивов происходит при включённой опции «Синхронизировать архив с файловой системой» (Рис. 7). Синхронизация начинается автоматически после восстановления потерянного соединения с IP-камерой. Во избежание конфликта синхронизируются (копируются в основной архив) только те записи, которые производились IP-камерой во время отсутствия связи с видеосервером.

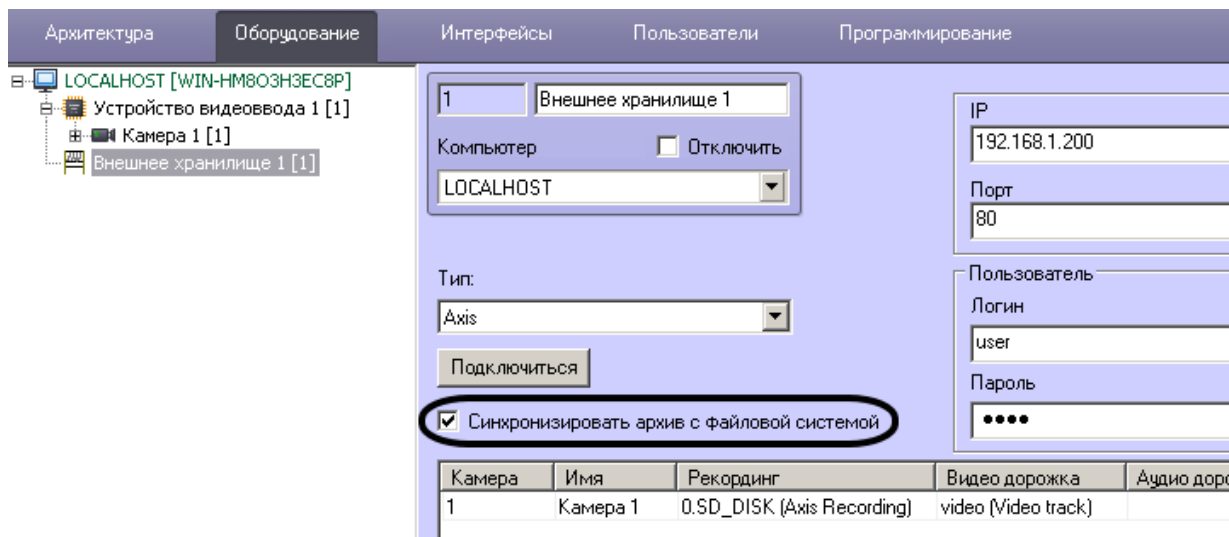


Рис. 7 Включение автоматической синхронизации

В результате записи, которые производились IP-камерой на SD-карту во время отсутствия связи с сервером, после восстановления связи будут скопированы в основной архив автоматически.

## 9 Заключение

Мы надеемся, что приведенная информация поможет инженерам и проектировщикам подобрать правильное оборудование, учесть все нюансы при наладке системы на объекте и настроить систему видеонаблюдения для решения задач:

- видеозаписи по событиям IP-камеры, не поддерживаемым ПО видеосервера;
- ведения резервного видеоархива на SD-карте в IP-камере;
- ведения видеозаписи во время потери связи камеры с видеосервером с последующей синхронизацией архивов.

По любым вопросам, связанным с данными справочными материалами, можно обратиться в техническую поддержку компании Видеомакс. Оперативная консультация по телефону (495) 640-55-46, либо по бесплатному номеру 8-800-302-55-46. Также можно воспользоваться email: [info@videomax.ru](mailto:info@videomax.ru).



Специалисты компании Видеомакс готовы проанализировать проектные решения с точки зрения их оптимальности и правильного подбора стационарного оборудования. Все консультации проводятся бесплатно. По вопросам аудита проектов обращаться по телефону 8-800-302-5546 и по e-mail [info@videomax.ru](mailto:info@videomax.ru). Мы всегда рады видеть вас в нашем офисе по адресу: г. Москва, ул. ольшая ерёмушкинская, 13с4.

## **10 Ограничение ответственности**

Ни при каких обстоятельствах ООО «Видеомакс» не несет ответственности за ошибки и/или упущения, допущенные в данном справочном пособии, и понесенные, в связи с этим убытки при применении информации, изложенной в справочном пособии (прямые или косвенные, включая упущенную выгоду).